

*"De kom,
och de försvann ..."*



*Återblickar på utvecklingen
under Ramsele storkommuns tid
åren 1952 - 1973*



Sollefteå kommun

De kom, och de försvann ...

Skriftens huvudtitel har många bottnar men syftar främst på alla de arbetstillfällen, företag och människor som kom, för att sedan ge sig iväg i och med att den stora kraftverksepoken var över. Storfinnforsens kraftverk stod klart 1953, Ramsele kraftstation stod klar 1958 och Edsele kraftstation var färdigbyggd 1965 .

Källor:

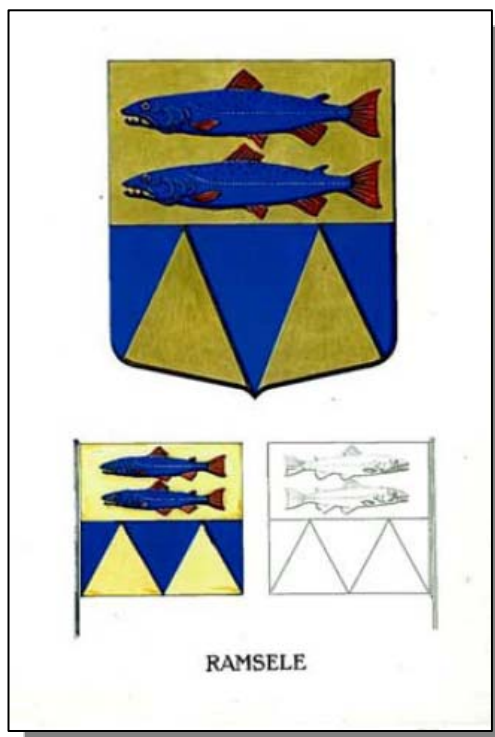
Textmaterialet är huvudsakligen hämtat ur kommunalnämndens (Kn), kommunfullmäktiges (Kf) och kommunstyrelsens (Ks) protokoll. Protokollen finns tillgängliga i sin helhet på Sollefteå kommunarkiv.

Bildurvalet är hämtat från Bilddatabas Sollefteå (www.svar.ra.se)

Omslagsbild: Vy över Håsjön och Stormyran

Layout: Tommy Lidgren

Författare: Carina Alm & Tommy Lidgren



VAD HÄNDER I RAMSELE STORKOMMUN UNDER PERIODEN 1952 – 1973?

Redan tidigare har centrala beslut fattats om att Sveriges minsta landskommuner ska läggas samman och bilda storkommuner.

1952 läggs således Edsele och Ramsele kommuner samman och bildar *Ramsele storkommun*, och den 1 januari 1974 förs Ramsele storkommun till Sollefteå kommun.

Arbetsmarknaden

Byggandet av tre stora kraftstationer under perioden har stor betydelse för utvecklingen och ger arbete till en stor del av den arbetsföra manliga befolkningen. I Ramsele storkommun finns dock inte många mindre industrier och man befarar att, när kraftverksepoken en dag är förbi, så kommer behovet av nya arbetstillfällen att vara stort. En företagarnämnd tillsätts 1955 med uppdraget att verka för startande av småindustrier och hantverksföretag. Industrimark köps in på några platser, första gången 1957.

Den skadeersättning som kommunen får från Vattenfall placeras i en investeringsfond som främst används till inköp av industrimark och ytterligare skogsfastigheter.

Boendet

Bostadsbrist råder i Ramsele och den tidigare tillsatta byggnadskommittén uppmanas redan 1952 att skyndsamt vidta åtgärder för genomförande av den tredje etappen av ett redan beslutat kommunalt bostadsbyggnadsprogram. Två kommunala hyreshus färdigställs 1952 och ett tredje uppförs 1953. Samma år byggs även klockargården i Edsele om till fyra lägenheter. 1956 bildas stiftelsen Ramselehus. HSB står därefter för stor del av byggandet av hyreshus som kommunen borgar för.

Flera markområden i både Edsele och Ramsele köps in under 50-talet för att ge möjlighet till dem som vill köpa tomter och bygga egna hem.

Boendet för pensionärer

En särskild byggnadskommitté för pensionärshem/lägenheter tillsätts 1952 och beslut fattas samma år om att bygga 10 st pensionärlägenheter i Ramsele

1955 står pensionärshemmet i Edsele klart, och samma år tillsätts en utredning för byggande av fler pensionärshem i storkommunen. Året därpå beslutas om byggstart för ytterligare två pensionärshem som står klara 1958. Men behoven är fortfarande stora och redan 1959 får Martin Sörlin uppdraget att göra ytterligare utredning. Under senare delen av 1960-talet köps mark och byggs bostäder för pensionärer i både Edsele och Ramsele.

Åldringvården

En utredning om tillbyggnad och ombyggnad av ålderdomshemmet i Ramsele tillsätts 1952. 1955 konstateras att antalet pensionärer som är i behov av åldringvård har ökat de senaste åren och därför bedömer man att det är dags att bygga ett helt nytt ålderdomshem. Det beslutas att avsätta 500.000:- till projektering och start av bygget. Ålderdomshemmet, som inrymmer 44 platser och har en särskild byggnad för personalen, står klart 1959.

1957 utvecklas åldringvården med hemhjälpverksamhet och samma år ordnas också VA-frågan för ålderdomshemmet i Edsele.

Utbyggnad av vatten och avlopp

En omfattande utbyggnad av vatten och avlopp, både verk och ledningsnät, utförs under perioden i både Edsele och Ramsele. Många ärenden i Kn har anknytning till den stora utbyggnaden.

En vattenledningsdirektion tillsätts, men längre fram övergår ärenden och verkställighet till den byggnadstekniska nämnden och dess kontor.

Viktiga beslut och händelser åren 1952 - 1973

1952

- * Verner Kristoffersson väljs till ordförande i Kn.
- * Vägen genom Tarasjönäs står klar.
- * Om och tillbyggnad av ålderdomshemmet diskuteras och medel avsätts till utredning.
- * Provinsiällverkens lokal och bostad har brunnit. En kommitté bestående av några ledamöter ur Kn får uppdraget att utreda frågan om byggnation av nya lokaler.
- * Kommunalkamreren har slutat och Nils Gunnar Hedkvist anställs.
- * Nordantjäl skola byggs ut och ett lån på 75000:- upptas.
- * Två kommunala hyreshus planeras och färdigställs på fastigheten Nyland 1:51. Lånesumman är på 373.000:-.
- * En gemensam byggnadskommitté för pensionärshemmen väljs.
- * Lövåsens vattenförening önskar vatten och avloppsledning till byn. Kn beslutar att hos Väg och Vattenbyggnadsstyrelsen tillstyrka förslaget samt anhålla om att största möjliga statsbidrag ska beviljas. Övriga stora VA projekt är ledningsnät, högreservoar och pumpstation i Krången.
- * Arbetsförmedlingen hyr lokal i det nybyggda kommunalhuset.
- * Gamla skoltomten i Lungsjön säljs till Magnus Höglund, Hocksjön.
- * Ett av sammanträdesrummen i kommunalhuset används till lärosal under läsåret 1952/53.
- * Krångede AB hade sökt tillstånd att uppföra en kraftverksbyggnad kallad Ramsele kraftverk. Kommunen anser sig inte beröras i ärendet, däremot hävdades att ”kommunen borde utöva sitt inflytande för att påverka myndigheter att vidta sådana åtgärder att i största möjligast mån bevara traktens osedvanliga naturskönhet”
- * Imnäs gamla skola överlämnas till Imnäs byggnadsförening.
- * Pensionärshemskommittén föreslår att ytterligare pensionärshem ska uppföras på fastigheten Nyland 1:56. Kn beslutar föreslå fullmäktige att fatta beslut om byggande av 10 st pensionärslägenheter för en beräknad kostnad av 225.000:-. Kommittén får uppdraget att söka statsbidrag och byggnadstillstånd.
- * Reglemente för kommunalnämnden fastställs.
- * Storfinnforsens arbetarekommun hade i skrivelse till Kn anhållit om att en läkarmottagning skulle anordnas i Flybrännan. Hälsovårdsnämnden får i uppdrag att utreda frågan, som senare skulle avslås.
- * Folkskolestyrelsen har i skrivelse uttryckt behov av renoveringar och nybyggnationer av lärarbostäder vilket skulle innebära en ökad utdebitering. Beviljades.
- * Kommunal realskola byggs i Ramsele. Kostnaderna blev avsevärda; 600.000:-.
- * Tomt för nya lärarbostäder i Nordantjäl köps.
- * VA-projekt startas i Gideåberg.
- * Badhusföreningen i Gideåberg söker bidrag med 1000:- för att kunna dra in elström till badhuset.

1953

- * Ett tredje kommunalt hyreshus, kallat C huset, uppförs. Kn beslutar om vilka hyresgäster som ska tilldelas lägenheterna.
- * Beslutas att uppföra lärarbostäder i Lungsjöbacken och Edsele. Gamla bostadshuset vid Lungsjöns skola skall rivas.

- * Lantmäteriets personal, tandläkaren, landsfiskalen och provinsialläkaren använder ofta olika påtryckningar som t ex hot om att säga upp sig, flytta till annan ort osv., om inte hyran sänks eller "deras" lokaler och lägenheter upprustas och kompletteras.
- * Beslutas att uppföra högreservoar och anslutningsledning i Ramsele kyrkbygd eftersom den tidigare hydroforen är otillförlitlig och dess kapacitet inte anses tillräcklig. Vattenverksdirektionen får uppdraget att vara byggherre. Mark för ändamålet köps in av herr Börje Bergek. Fjärde etappen av vatten och avloppsledningen för området Ramsele kyrkbygd utförs också under året.



Hotell Färnlöf

- * En kommitté tillsätts med uppdraget att ansvara för uppsnygning av Brunnshusparken.
- * Beslutas att bygga den sista vägsträckan fram till Vimmeråsen eftersom Krångede AB och Vägförvaltningen beslutat att bygga en bro över Faxälven och en väg till Norra Vimmervattnet.
- * Uppdras till Vattendirektionen att utreda kostnaderna för anordnande av VA till Rensjön.
- * Landsfiskalen vädjar om att påskynda utredningen avseende nya lokaler för polisen.
- * 10.000:- avsätts för att ställa i ordning tomten vid skolan i Imnäs.
- * Beslut om att Klockargården i Edsele ska renoveras och byggas om till fyra lägenheter.
- * 78.000:- avsätts till uppförande av lärarbostäder i Edsele.
- * B3 skolorna i Västvattnet och Rensjön läggs ner från och med läsåret 1953/54.
- * Undervisning i engelska införs från och med år 5.
- * Styrelsen för kommunala realskolan begär 100.000: i extra medel för att kunna avsluta bygget av skolan. Pengarna ska gå till inredning, färdigställande av aula samt planering av skoltomten.
- * Planering av området omkring nya kommunalhuset och den intilliggande parken beräknas kosta 2.200:-.
- * Beslutas att teckna borgen för 300.000:- fram till 1958 för personer som preliminärt beviljats förbättrings eller egnahemslån.
- * Beslut om att förvärva fastigheten Nyland 2:4 för 15.000:- och där uppföra läkarbostad med mottagning. 5.000:- avsätts för fullständig utredning och ritningar.
- * Ledamöter ur Kn uppmanar ägaren av Hotell Färnlöf att anlita kunnig arkitekt för förslag till ombyggnad av hotellet.

* Kommunens vedupphandlingskommitté rapporterar att de, för bränsleåret 1953/54, upphandlat 1635 m³ ved från Ramsele skogsägarförening som lämnat det förmånligaste anbudet.

* Beslutas att en bekvämlighetsinrättning ska anordnas i den busstationsbyggnad som planeras i Edsele.

* Oljeeldning installeras vid Ramsele ålderdomshem.

* Beslutas att kommunen ej ska genomföra VA projektet i Flyn. Tidigare beslut om utredning av VA i Flyn återkallas. Flyn's fastighetsägare ska själva ordna med gemensamt VA och söka medel för detta.

* Hundskatten för 1954 fastställs till 30:- per hund och år.

* Under året färdigställs följande VA-projekt till en sammanlagd kostnad av 596.000:-

- VA Ramsele 4:e etappen.
- VA till Krången.
- Grenledningar i Nylands by.
- Pumpstation i Ramsele.
- Vattenledningar i Gideåberg, 3:e etappen.
- VA Edsele kyrkby.



* Kommittén som haft uppdraget att utreda ungdomens möjligheter till fritidssysselsättning lämnar sitt förslag som bland annat

innebar att pengar ska avsättas till en fritidsledare och att en fritidsnämnd ska tillsättas. Ärendet bordläggs. Återkommer till Kn men återremitteras ytterligare en gång.

* En kommitté tillsätts med uppdraget att utreda frågan om en busstation i Ramsele.

* 5000:- avsätts för att fullborda det sista arbetet med idrottsplatsen i Vagnede.

* Kommunhuset i Edsele säljs till Edsele församling för en summa av 20.000:- Sammanträdesrummen ska dock framöver kunna nyttjas av storkommunen, samt som bibliotek och arkivet i källare ska användas av församlingen och storkommunen gemensamt.

* Beslutas att bygga tre tjänstebostäder till lärarna i Nordantjäl.

* En byggnadskommitté tillsätts som ska ansvara för bygget av nytt polishus.

* Skogsfastigheterna Nordsjö 1:16 och 1:21 köps av kommunen

1954

* Försäkringskassan hyr rum i Ramsele kommunalhus.

* Pensionärshemmet i Ramsele kyrkbygd står nu helt klart och Kn beslutar om vilka som ska få bli hyresgäster där. Hyran fastställs till 400:-/år.

* 15.000:- avsätts till utredning av vattensituationen i byarna Ödsgård, By och Prästbordet.

* Ramsele Hembygds- och turistförening ansöker om medel för uppförande av ytterligare byggnader vid hembygdsplatsen.

* Beslutas att bygga ny mottagning och bostad till provinsialläkaren till en kostnad av 300.000:- på fastigheten Nyland 2:4.

* Oljeeldning installeras i pensionärshemmet Nyland 1:56.

* Skolan i Gideåberg renoveras för 175.000:-.

* Tidigare beslut om bygget av ny lärarbostad i Vägersjö diskuteras och en utredning tillsätts. Ny väg mellan Vägersjö och Gideåberg beräknas stå klar inom tre år och eleverna ska då gå skola i Gideåberg.

- * Fritidsverksamhet för ungdomar diskuteras. Förslag från Martin Sörlin om att en ungdomsstyrelse ska tillsättas. Beslutet blir att tillsätta en fritidsnämnd för perioden 1955 – 1959.
- * Vägen Stenviksstrand – Forsås färdigställs. Statsbidrag har utgått och kommunen bidrar med resterande 6.000:-.
- * Styrelsen för kommunens skogsfastigheter får beröm för sitt sätt att sköta virkesförsäljningen.
- * Pengar avsätts för att ordna VA vid pensionärshemmen i Edsele.
- * Ombrytning av vägsträckan Lövåsen – Edsele har bekostats med 60% i statsbidrag, kommunen stöttade upp med resterande 5.000:-.
- * 4.500:- anslås till byggande av sågverk i Ovanmo.
- * 5.600:- avsätts till att bygga en bastuanläggning i Ramneå by.
- * Kommunalt bidrag ges till elektrifiering av Nordsjö by. Andra mindre byar ordnar också elektrifiering. Flyn-Vågdalens el-företag får 1000:- i bidrag från kommunen. 50% av kostnaderna får man i statsbidrag.
- * Del av fastigheten Nyland 1:43 köps in till polishustomt. Polishustomten bebyggs inte, utan tomten gränsande till Mogården används istället.
- * 4:e etappen av VA utbyggnaden i Ramsele har inte fungerat och uppenbara brister och felaktigheter i tekniskt avseende föreligger. Vattendirektionen har tidigare beslutat att anställa en ny arbetsledare för projektet.
- * Förutsättningslös utredning av organisation av den tekniska verksamhetens företas.
- * Beslutas att starta VA projekt i Nordantjäl, som kostnadsberäknas till 240.000:-.
- * Kommunalnämnden avger yttrande till Krångede AB. Yttrandet berör Holme och Ytterås byar, erosion och naturvård.
- * En person som anordnat nöjestillställning i Lungsjöbackens föreningshus har inte erlagt nöjesskatt och anmäls därför till landsfiskalen i Ådalsliden.
- * Vattendirektionen och byggnadslånenämnden slås samman och bildar en byggnadsteknisk nämnd. Ett byggnadskontor med två heltidsanställda tjänstemän inrättas.

1955

- * Avloppsanläggning byggs i Ödsgård, Edsele.
- * VA projekt i Gideåberg startas. Utredningar och kostnadsberäkningar för VA i byarna Vallen, Sel, Ovanmo, Nässjö och Stenviksstrand företas.
- * Arkitekt Hj. Hammarlings förslag till nybyggnad av ålderdomshem i Ramsele framläggs för Kn av fattigvårdsstyrelsen. Förslaget godkänns och fattigvårdsstyrelsen uppmanas att fortsätta utredningen.
- * Statsbidragen till utbyggnad av vatten och avlopp sänks. Tre ledamöter får uppdraget att uppvakta närboende riksdagsmän i frågan.
- * Kommitté tillsätts med uppdraget att upprätta förslag till gatunamn för kyrkbygdens byggnadsplaneområde.
- * Ägaren av Hotell Färnlöf begär utökad öppetid för utskänkning av rusdrycker. Kommunalnämnden och Nykterhetsnämnden ställer som motkrav att ägaren skulle rusta upp och bygga om hotellet. Tillståndet beviljas till slut.
- * Frågan om distriktsarkitekt diskuteras. Långele nybildade kommun är huvudman och anställer distriktsarkitekten som ska tillgodose byggnadsnämnderna med sakkunnig hjälp, i de berörda kommunerna.
- * Fastigheten Vallmon 2:1 förvärvas. Marken behövs för utvidgning av Kyrkskolans tomt.
- * Ramsele socialdemokratiska arbetarekommun har i skrivelse till Kn uppmärksammat att trots ganska stor arbetslöshet (23 arbets sökande vid arbetsförmedlingen) är få av dessa anmälda hos arbetslöshetsnämnden. Detta får till följd att det inte går att starta arbetslöshetsprojekt i form av vägbyggen, skogsrojning och liknande. Skrivelsen föranleder ej någon åtgärd.
- * Kn anser att Fullsjön-Björkhöjdens byggnadsförening ska få ett bidrag på 2.500:- till byggande av samlingslokal.

- * Gymnastikklubben Gnistan i Flybrännan får 500:- i bidrag till ungdomsverksamhet.
- * Riktlinjer för vad som ska krävas för att få bidrag till anläggning av idrottsplatser utformas.
- * 22.000:- avsätts till utrustning av läkarmottagningen.
- * En kommitté tillsätts med uppdraget att arbeta för att en yrkesskola skulle förläggas till Ramsele.
- * Beslutas att ett garage ska uppföras vid polisstationen i Edsele
- * För undvikande av nedskräpning i samhället uppsätts papperskorgar samt uppmanas samtliga

ägare av affärslokaler att städa ut-
anför portarna.



*Distriktsveterinärens framför krav på omfattande renovering av sin bostad och mottagning. Kostnaderna för detta diskuteras.

* En telefonkiosk sätts upp på skoltomten i Nordantjäl samt på ålderdomshemmets tomt i Nyland. El och belysning av kiosken bekostas av kommunalnämnden.

* Pensionärshemmet i Edsele står klart och Kn beslutar om vilka som ska få bli hyresgäster. Dessa ska före inflyttning kunna styrka att deras bohag inte är infekterat av vägghyra.

Interiör från konsum i Nordantjäl

* Renovering eller
nybygge av

Lantmäterikontoret diskuteras. Inget beslut fattas.

* Fritidsnämnden får i uppdrag att skaffa livräddningsmateriel till vissa badplatser.

* Lön och anställningsvillkor för tjänstemän regleras genom nytt normaltjänstereglemente.

* Följande tjänster finns i Ramsele storkommun: Kommunalkamrer, kommunalassistent, kommunalbyggmästare, kommunalkassör, föreståndarinnor vid Edsele och Ramsele ålderdomshem, hemvårdarinnor samt ett skrivbiträde

* Pensionärshemskommittén får uppdraget att utreda behovet av ytterligare pensionärshem.

* Tandläkaren anser inte att hans bostad motsvarar de krav en tjänsteman i hans ställning kan ställa. En av ledamöterna får uppdraget att kontakta Länsbostadsnämnden och undersöka möjligheten att erhålla statligt egnahemslån för uppförande av enfamiljsvilla att disponeras som tandläkarbostad.

* Gamla polishuset i Viken hyrs ut till Faxälvens regleringsförening att fungera som deras kontorslokaler.

*Lillersjö byggnadsförening begär 10.000:- i bidrag till samlingslokal. Beviljas.

* Ett område i Edsele, Hammaren 4:1 har tidigare inköpts för byggande av egnahemsområde. Beslutas att sälja tomterna och att priset skulle vara 1:75 kr per kvadratmeter.

* Ärenden rörande VA projekt i vissa delar av Krånge, Ödsgård och Gideåberg behandlas och remitteras sedan till byggnadstekniska byrån.

- * Skjutbanan i Nordantjäl får 400:- som bidrag till att rusta upp banan.
- * Det s.k. "sågplatsområdet" Nyland 2:59 förvärvas av kommunen. Meningen är att området ska bebyggas med egnahem. Tomtpriset väntas vara 2:50.
- * Beslutas att bygga Lantmäteriets nya lokaler på Mogården 1:1. Byggnadskommitté tillsattes.
- * I samverkan med Logen 747 Fosterlandsvän av IOGT påbörjas planerna att bygga en ny samlingslokal.
- * Decembersammanträdet består av val till styrelser och nämnder för perioden 1956 – 1959.

1956

- * Martin Sörlin väljs till ny ordförande i Kn efter Verner Kristoffersson
- * Ett ganska stort antal egnahemstomter säljs i Edsele och Ramsele.
- * Beslutas att bygga en villa avsedd som veterinärbostad.
- * Biblioteksstyrelsen föreslår Kn att biblioteket ska inrymmas i Ramsele nya samlingslokal. Kn beslutar att hos fullmäktige föreslå bifall till Biblioteksstyrelsens förslag.
- * Ramsele ansluter sig som medlem i Norrlands Naturvårn, som är en samarbetsorganisation för kommunerna i Norrland vars uppgift bland annat är att bevaka kommunernas intressen och ställa krav på kraftbyggarna att i god tid planlägga utbyggnaderna, ta hänsyn till fisket, samernas intres-



Hembygdifest, Ramsele hembygdsgård

sen m.m.

- * En kommitté tillätts för att utreda behovet av badplatser i kommunen.
- * Vatten och avloppsledningar ordnas i Krången till en kostnad av 434.000:-.
- * Vid Fjällbohögs skola borras för vatten och installeras en hydroforanläggning.
- * Stiftelsen Ramselehus bildas.
- * Beviljas 70 familjebidrag till värnpliktiga.
- * Många ärenden berör hyresfastigheterna och hyresgäster.
- * Det relativt nybyggda kommunalkontoret har fått sprickbildningar i väggar och valv. Förstärkningsarbeten utförs till en kostnad av 40.000:-

* Kommunalnämnden föreslår att fullmäktige ska besluta att skänka fastigheten Mogården till kyrkan och om inte kyrkan är villig att ta emot byggnaden så ska den rivas. Senare fattas beslut om att starta nybyggnad av Lantmäterilokaler på tomten redan hösten 1956 på grund av rådande arbetslöshet. Den gamla byggnaden rivs.

* Fastigheten Nyland 1:81 säljs till HSB som där planerar att uppföra affärs och bostadshus.

* Krånge 2:64 köps in för eventuell framtida utbyggnad av realskolan.



Lungsjöns skola

*Oljeeldning installeras i realskolans lokaler.

* Lungsjö IF får 3.000:- i bidrag för att ställa i ordning idrottsplatsen i Lungsjöbacken.

* Häradskrivaren Sven Björne utses till ny överförmyndare då Karl Norberg, som tidigare uppehållit uppdraget, har avlidit.

* Beslutas att nytt polishus ska upp-

föras på fastigheten Nyland 1:84 för täckande av kostnaderna ska ett tertiärlån på 101.500:- upp-
tas, samt ett tilläggs lån på 12.200:-.

* På grund av sprickbildningarna i kommunalkontoret samt en del övrigt slitage anhåller distrikts-
tandläkaren Olle Andersson om reparation av tandklinik i Ramsele.

* Gamla skolan i Imnäs rustas för 5000:- och ställs i ordning som samlingslokal.

* Skolan i Ovanmo får ny panna och oljeeldningsaggregat.

* Markområdet av fastigheten Nyland 2:2 inköps för 65.000:- . Området planeras för byggande av
ålderdomshem och personalbostäder.

* Beslutas att uppföra veterinärbostad med tjänstelokaler till en kostnad av 210.000:-.

* Beslut och byggstart för två nya pensionärshem på fastigheten Nyland 1:56 till en sammanlagd
kostnad av 470.000.

* Personalbostäder byggs vid ålderdomshemmet i Edsele.

1957

* Socialnämndens förslag till uppdelning av kommunen i olika geografiska socialdistrikt, tillstyrks.

* Utredningskommitté tillsätts med uppdraget att uppföra bostad i kommunens regi till Härads-
hövdingen.

* Ny tankbil köps in till brandkåren.

* Ett stort antal föreningar och loger anhåller om befrielse från nöjesskatt.

* Reningsfilter för den kommunala tvätten inköptes och inmonteras.

* Byggnadsplan för Krånge by upprättas.

* Lämpligt antal fågelholkar köps in och sätts upp i kommunalhusparken och brunnsbusparken.

* 25.000:- utgår, som bidrag till Vimmervattnets byamän, till att färdigställa den enskilda utfarten
från Vimmeråslandet till allmänna landsvägen Ramsele – Strömsund.

* Beslutas att ett frivilligt 8:onde och 9:onde skolår ska införas.

* Lokal trafiksäkerhetskommitté väljs.

* Brandstationen byggs till för ytterligare brandbilar och en tankvagn.
* Beslutas att tillstyrka socialnämndens förslag om att utveckla åldringsvården med hemhjälpverksamhet.

* Byggnadstekniska nämnden föreslår att utredning snarast ska ordnas för VA frågan i vissa gårdar i Viken samt Lungsjön. Vattenförsörjningen för Vallen och Bödens byar kostnadsberäknas till 344.000:-, tillstyrks av Kn.

* Placering av brännropen i Edsele diskuteras. Ärendet remitteras till Hälsovårdsnämnden.

Lantbruksförbundets byggnadsförening har av Sv. Landskommunernas förbund uppdraget att vara behjälplig i frågor som be-

rör samhällsplanering och tekniska frågor. Beslutas att byggnadstekniska nämnden vid behov ska anlita deras tjänster.

* Mark i Nylands by förvärvas till industriändamål.

* Fria läromedel till realskolans elever diskuteras.

* I samarbete med Skogsvårdsstyrelsen har en utredning verkställt om en skoglig yrkesskola. Kn tillstyrker utredningens förslag och föreslår fullmäktige besluta om att anvisa 11.500:- för höstterminen.

* Edsele AIK anhåller i en skrivelse om medel till uppförande av ett omklädnings- och duschrum vid föreningens fotbollsplan i By. Ärendet återremitteras till fritidsnämnden eftersom det bedöms osäkert om fotbollsplanen fortsättningsvis ska vara placerad på denna plats.

* Nordanåkers nedlagda skola är nu rätt förfallen. Den överläts, i befintligt skick, till allmänheten som samlingslokal.

* Anordnande av bad och campingplats i Ramsesele har under en tid varit under utredning. Kommitterades förslag om badplats å fastigheten Krången 5:52 tillstyrks av Kn.

* Organisationsplan för Ramsesele civilförsvarsområde fastställs.

* Kn föreslår fullmäktige besluta att under förutsättning att domsagens kansli förläggs till Ramsesele, låta uppföra häradshövdingensbostad på lämplig tomt.

* Markområdet på fastigheten Nyland 2:4 köps av John Selander för en köpeskilling av 127.000:-

* Köttbesiktningstvång införs. Livsmedelsstadga är sedan tidigare antagen, och hälsovårdsnämnden får uppdraget att vidta de åtgärder som orsakats av köttbesiktningstvångets införande.

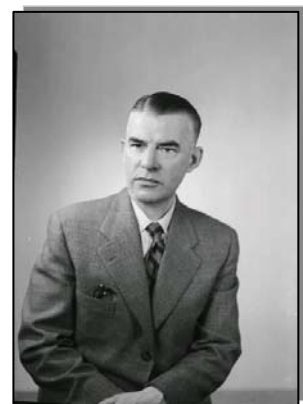
* Handlaren Helge Svensson i Meåfors övertar kioskrörelsen i Imforsmo efter Dora Laura Persson.

* Ritningar till nytt ålderdomshem är klara och upprättade. Tomt Nyland 2:2 är avstyckad för ändamålet. Enligt ritningarna avses ålderdomshemmet inrymma 44 platser och därutöver ska särskild byggnad finnas för personalen. Båda byggnaderna tillsammans kostnadsberäknas till 1.390.200:-. Socialnämnden får uppdraget att söka stadsbidrag och byggnadstillstånd.

* En bokföringsmaskin av märket Olivetti inköps för 9.250:- till kommunalkontoret.



Sågverket i Nyland



Sven Björne

* Ramsle kommun har köpt fastigheten Viken 3:8 av häradsskrivare Sven Björne. På fastigheten finns en vattentäkt och den skulle bli obrukbar genom omläggningen av vägen Ramsle – Sollefteå. Avtal träffas mellan parterna om vattenförsörjning, drift av brunn, hydrofor och ledningar.

* Edsele ålderdomshem, personalbostäder samt polishuset i Edsele har problem med avloppet, och medel avsätts till att rätta till detta.

* Medel avsätts till inspelning av en tidstrogen 16 mm arkiv- och hembygdsfilm. Hembygdsföreningen får även pengar under en treårsperiod för att samla, arkivera och systematisera värdefullt och kulturellt material som annars lätt förstörs.

* En 3.000 liters tankvagn till brandkåren köps in.

En kommitté är tillsatt för att anordna en bra badplats i närheten av Ramsle samhälle. 15.000:- slutar kostnaderna på för inrättande av anläggningen. Simskola ska drivas på badplatsen och förhoppningen är att besöksfrekvensen ska bli stor. Hälsovårdsnämnden utses att utöva förvaltning och Krångede AB lovar att hjälpa till med en kulvert i nuvarande stenpir för att åstadkomma bättre genomrinning till badplatsen.

* HSB ämnar bygga bostadshus innehållande 16 lägenheter på fastigheterna Nyland 1:80 och 1:81. Kommunen lämnar borgen.

* Många ansökningar från enskilda vägföreningar om bidrag inkommer.

* Mogården står nu klar för inflyttning och lägenheterna fördelas till främst lärare vid skolorna.

* Folkskolestyrelsen har upprättat yttrande till Skolöverstyrelsens utredning rörande glesbygdens skolfrågor. Kommunalnämnden ansluter sig till folkskolstyrelsens yttrande.

* Indalsälvens och Faxälvens vattenregleringsföretag önskar samarbete med kommunen gällande tillgång till vägar för tunga timmertransporter (Lafssjön, Lövlund) . Kommunen är villig att upplåta mark under förutsättning att vägen från Lövlund till allmänna landsvägen underhålls, förstärks och förses med erforderliga mötesplatser. Lafsjöns fiskevårdsförening planerar att anlägga fiskyngeluppfödningssdammar på två platser i Lövlund, kommunen beslutar att bifalla föreningens framställan.

* Häradsskrivarebostaden vid Viken 3:8 rustas upp inför inflyttning av blivande häradshövding.

* Logen fosterlandsvän av IOGT planerar för ett nytt medborgarhus i Ramsle och önskar kommunal borgen på lånet. Kostnaden för hela bygget beräknas till 1.080.000:-. Deras framställning blir bifallen.

* Kostnaderna för den om och tillbyggda skolan i Lungsjöbacken uppgår till 440.245:-.

* Val förrättas till kommunens styrelser och nämnder.

1958

* Byggnadstekniska nämnden lämnar förslag på hyror i Mogården. Kommunalnämnden beslutar att fastställa de föreslagna hyrorna.

* Erik Sörlin arbetar som kontorselev på kommunalkontoret.

* Skolledarorganisation och tillsynsläroorganisation fastställs. För kommunens 12 folkskolor och 7 fortsättningsskolor ska det finnas en rektor, och för realskolan ska det finnas en rektor.

* 150.000:- avsätts för påbörjande av etapp 1, gemensam VA försörjningsanläggning för Sel och Ovanmo byar.

* Den nye häradsskrivaren E. Hallman flyttar in i fastigheten Viken 3:8.



Polishuset i Ramsle

* Det gamla kontraktet med Graningeverkens AB, beträffande den gamla vattentäkten, sägs upp eftersom den nya vattentäkten, efter provpumpning, har visat sig ha tillräcklig kapacitet för samhällets behov.



Utsikt mot Turistgården och Ramsele gamla kyrka

* Bron vid Rensjöån vid Rensjönäs förbättras.
* Kommunen tvingas lägga om VA ledningarna på det markområde där nya medborgarhuset planeras.
* Ramsele Röda Kors har under ett antal år drivit en barnkoloni i Nässjö för barn från tuberkulösa hem. Landstinget har varit huvudman för kolonin men ämnar inte fortsätta med verksamheten. Barnavårdsnämnden har behandlat ärendet och

föreslår att kommunen ska överta byggnaderna. Förslaget bifalls av kommunalnämnden

* Pensionärshem nr 2 i Ramsele står klart och kommunalnämnden fattar beslut om vilka som skulle få hyra lägenheterna.

* Brandgropar ordningsställdes i Edsele, Nordantjäl och Lungsjöbacken.

Logen nr 747, Fosterlandsvän av IOGT har i skrivelse till Länsstyrelsen begärt att få bli befriad från nöjesskatt. Kommunfullmäktige beslutar att tillstyrka bifall till framställningen.

* Den planerade vattentäkten i Ramsele – Vallen kan inte godkännas av distriktsingenjören och medel till ny utredning anvisas.

* Ramsele idrottsklubb har i skrivelse anhållit om bidrag till vatten för i ordningsställande av tvätt-rum i barack inom festplatsområdet på Vagnede. Framställan tillstyrks under förutsättning att även avloppsfrågan ordnas. Medel till VA utgår med 3.700:-.

* Broarna över Prästbords- och Bybäckarna i Edsele är i behov av upprustning. Beslutas om utredning och kostnadsberäkning av arbetet. Senare beslutas att lägga kulvert i bäckarna och fylla igen bäckravinerna och därmed åstadkomma körbar väg i stället för bro. Ärendet återkommer år 1959 då man avskriver idén med kulvert och utreder frågan på nytt.

* Ny nämndeman utses efter Verner Kristoffersson som avlidit. Till ny nämndeman väljs Hadar Sidén, Krånge Ramsele.

* Brandstation, Lantmäteribyggnad samt två nya pensionärshem står färdigbyggda.

* Ramneå bygdegårdsförening får 6.400:- i bidrag för att rusta upp fastigheten.

* Kn behandlar en hel del ansökningar om att få hyra lägenheter i de nybyggda hyreshusen.

* Många ärenden rörande bidrag till enskilda utfartsvägar behandlas.

* Kommunen köper ett stort skogsinnehav, Nyland 2:30 av Nils Johannes Nilsson för 55.000:-.

* Ramsele husmodersförening får hyra lokal i kommunalhuset till vävkurs.

* Delägarna i Nordantjäl's södra vattenledningsföretag anhåller i en skrivelse om bidrag till anläggningen. Kn beviljar ett bidrag på 5.000:-.

* Gideåbergs skola har utrustats med toaletter och ett nytt avlopp. Avsatta medel har inte räckt till och ytterligare 10.000:- får anvisas av investeringsfonden för slutförande av arbeten vid skolan.

* Arbetslöshetsnämnden har i skrivelse begärt utredning och förslag till utförande av flera VA projekt som beredskapsarbeten. Byggnadstekniska nämnden har kostnadsberäknat dessa till 720.900:-

- * De påbörjade bygget av veterinär och tandläkarbostäder blir dyrare än beräknat. Sammanlagt slutar bygget på 250.000:-.
- * 9.000:- anvisas till reparation av bastun vid skolan i Ovanmo.
- * Beslutas att uppta ett 25 årigt amorteringslån på 750.000:-. Förestående större investeringar är:
 - Nytt ålderdomshem till en kostnad av 720.000:-
 - VA projekt i Viken m.fl. byar samt avloppsledningsverk
 - Häradskrivarkontor 455.000:-

1959

- * Den höga arbetslösheten bland ungdomar bekymrar de förtroendevalda. Studiecirkelverksamhet i samverkan med Länsarbetsnämnden föreslås. Företagarnämnden uppmanas att anordna kvällskurser under sakkunnig ledning (yrkeskurser).
- * Ramsele Samhällsförening, Ödsgårds belysningsförening samt Ramselevallens belysningsförening ansöker, och blir beviljade, kommunala bidrag för ytterbelysning
- * Lungsjöns ytterbelysningsförening får också bidrag (20% av styrkta kostnader).
- * Biblioteket flyttas från kommunalhuset till medborgarhuset (Faxen) som nu står klart.
- * Kommunalkontoret inför lördagsstängt under månaderna juli och augusti.
- * Ägaren för hotell Färnlöf, Dagny Lundgren, genomför en omfattande upprustning av hotellet, och kommunen ställer upp med borgen.
- * Kommunen köper fyra bostadsrättslägenheter (enrums) av HSB. Lägenheterna disponeras som pensionärslägenheter.
- * Tomt för byggande av ytterligare pensionärshem i kyrkbygden är aktuellt. Ordförande får uppdraget att verkställa utredning.
- * Stenviksstrands nedlagda skola säljs till Artur Holmberg för 10.000:-.
- * Landsfiskalen i distriktet påpekar att parkeringsplatserna i Ramsele samhälle är för få och illa ordnade. Kn beslutar att ställa i ordning parkeringsplats för bussar på torget.
- * Beslutas om bidrag för år 1960 för samhällsföreningar och ytterbelysningsföreningar.
- * Till lunchrummet för kommunalkontorets personal köps möbler in för 662:-.
- * Beslutas om bidrag till vägunderhåll och utfartsvägar.
- * Motion inkommer om inköp av ny och modernare traktor som utbyte av den traktor som nu är i bruk. Motionen remitteras till byggnadstekniska nämnden som efter utredning föreslår att motionen ska avslås. Detta blir också Kn:s beslut.
- * VA-frågan i Vallen diskuteras och byggnadstekniska nämnden får slutligen uppdraget att utreda ärendet.
- * En samarbetskommitté för skolfrågor i Västra Ångermanland bildas. I den ska representanter för samtliga kommuner delta samt alla rektorer. Dess uppgift är av rådgivande och samordnande karaktär och det geografiska området omfattar Tåsjö, Fjällsjö, Junsele, Ådalsliden och Ramsele kommuner.
- * Ny organisationsplan för kommunens skolor presenteras. En prövning ska göras huruvida skolorna i Gideåberg, Lilltersjö och Fjällbohög, på grund av lågt elevantal, ska kunna centraliseras.
- * Ytterligare skogsinnehav köps. Vallåsen 1:32 och kostnaden var 64.000:-
- * Elof Carlström får, av Kn och Länsstyrelsen, tillstånd att på torget, från transportabel kiosk idka försäljning av korb och bröd.

1960

- * Byggnadstekniska nämnden anser att ett reglemente snarast borde upprättas och beslutas för nämndens arbetsuppgifter. Byggnadstekniska nämndens uppgifter ska vara att ombesörja förvaltningen av kommunens vatten och avloppsledningar med tillhörande verk (vattenverk, reningsverk och pumpstationer). Vidare ska nämnden utgöra kommunalt organ för bostadsförsörjningens främjande (kommunalt förmedlingsorgan FO), samt att handlägga de ärenden i övrigt, som av kommun-

fullmäktige eller annat kommunalt organ överlämnats till byggnadstekniska nämnden för handläggning.

* Arbetslöshetsnämnden anholder om medel (4000:-) till beredskapsarbete för arbetslösa skogshuggare. 50% av kostnaden får man i statsbidrag.

* Beslut fattas om att avvakta med byggande av VA anläggning i Ramselevallen samt att utreda möjligheten att bilda mindre enheter för VA.

* En särskild kommitté har fått uppdraget att utforma ordningsföreskrifter för hundar och kommit-



Marknad på torget i Ramsele

tén har nu översänt sitt förslag som innebär ett förbud mot att ha lösspringande hundar under perioden 1 mars – 31 december. Vidare föreslås att en allmän hundgård byggs där samtliga lösspringande hundar ska hopsamlas. Kn beslutar att anta kommitténs förslag.

* Nytt pensionsreglemente antas.

* Beslutas om bidrag till vägunderhåll och vintervägunderhåll.

* Beslutas om att teckna borgen för ett antal byggnadskreditiv i bank för personer som beviljats egna- eller förbättringslån.

* Förslag till ny organisation för skolväsendet föreligger. Beslutas att:

- Fjällbohögs skola ska centraliseras till Lungsjön från och med läsåret 1960/61
- Lilltersjö småskola ska centraliseras till Nordantjäl från läsåret 1962/63
- Gideåbergs småskola ska centraliseras till Edsele från läsåret 1962/63

* Hocksjöns skolhus säljs till Valdemar Johansson i Ramsele för en summa av 5.100:-.

* Vimmervattnets skola överlämnades kostnadsfritt till Vimmervattnets bygdegårdsförening.

* Herr Edvin Eriksson som under många år arbetat på byggnadskontoret slutar sin tjänst den 1 maj 1960.

* 221 elever går i realskolan i Ramsele.

- * Den skogliga yrkesskolan (Skogsvårdsstyrelsens), har nu pågått i tre år. Lokaler för undervisning diskuteras. Skogsvårdsstyrelsen åtar sig att rusta upp lokaler i gamla ålderdomshemmet. Avtal sluts för fem år framåt.
- * SCA inforrdar kommunalnämndens yttrande i en fråga om tillstånd till förvärv genom byte med lantbruksnämnden av bland annat fastigheten Vägersjö 1:27. Kommunalnämnden beslutar att tillstyrka framställningen.
- * Ramsle kyrkbygds vägförening får överta ansvaret för snöröjning av torget, samt för vägarna till ålderdomshemmet och tandläkarbostaden. Vägföreningen får även ansvaret för skötseln av ytterbelysningen inom samhället.
- * Beslut tas om att utföra den av byggnadstekniska nämnden föreslagna vatten och avloppsledning- en i Ramslevalen. Medel till projektet, 191.000:-, anvisas ur investeringsfonden, statsbidrag utgår ej.
- * Medel till brunnsborrning lämnas till ett antal fastigheter i Rensjön och Lungsjöbacken.
- * IOGT uppmanas av Länsstyrelsen att ansöka om bidrag ur vattenregleringsfonden med 85.000 kronor till den uppförda samlingslokalen.
- * Badplatsen Vitasand i Vagnede rustas upp.
- * Mark och planeringsarbeten utförs vid Ramsle nya ålderdomshem i enlighet med det förslag som trädgårdsanläggare Halvar Norfelt upprättat. Statsbidrag utgår med 50% av kostnaden.
- * Edvin Eriksson, som under lång tid varit ordförande i en lång rad nämnder och styrelser, avgår med pension,
- * Centralantennanläggning för mottagningsområden rundradio, ultrakortvåg och television skaffas till de nya hyreshusen. Avgift för hyresgästerna ska fastställas längre fram.
- * Faxälvens vattenregleringsföretag erbjuder kommunen, som full kompensation för den skadein- verkan som utförda regleringar och kraftverk medfört på Ramsle samhälles badplats Vitasand, ut- föra ny badplats vid Holmeselet.
- * Val för tiden 1961 – 1963 förrättas. Byggnadsnämnden utökar antalet ledamöter från 5 till 7.
- * Ramsle ABF presenterar sitt program för 1961. Ett femtontal kulturkvällar ute i byarna med film, litteratur och studietips planeras. Ett stort antal utställningar, föreläsningar och en speciell cirkel- verksamhet kring skogsbygdens strukturförändring med filmer, föreläsningar och bandprogram be- nämnd ”Bortfall – by i skogen” finns också med i planerna.
- * Beslutas att genomföra restelektrifiering av de fastigheter som fortfarande saknar ström. Statsbi- drag samt regleringsmedel ska utgå. Kostnaden för kommunen blir 10.000:-.
- * En tjänst som vaktmästare för kommunens fastigheter (utom skolorna) inrättas.
- * Kommunalnämnden övertar förvaltningen av de fastigheter och lokaler som inte längre är i bruk, främst lärarbostäder och nedlagda skolor. Sammanlagt rör det sig om 18 fastigheter.
- * Skolan i Flybränna ägs av Krängede AB, men planer finns från kommunens sida att köpa in skolan av bolaget och flytta den till annan plats. 35.000 kronor anvisas till projektet ur allmänna investe- ringsfonden.

1961

- * Företagarnämnden föreslår att kommunen ska uppföra 10 st fritidsstugor vid Ramslesjön, försla- get gillas.
- * 500 :- anvisas till turistreklam.
- * Länsstyrelsen har till samtliga kommuner hemställt om yttrande över indelningssakkunnigas betän- kande angående ny kommunindelning. Samtliga kommuner ifrågasätter huruvida några fördelar är att vinna med en sammanslagning i dessa bygder med hänsyn till de lokala förhållandena.
- * Ny ordningsstadga för hundar antas.
- * En särskild kommitté har bildats med uppdraget att utreda behovet av erforderliga reparationer, fastställande av hyror samt överenskommelser beträffande eldning och fastighetsskötsel i de lärarbo- städer som numera hyrs ut till privatpersoner. Beslutas att bifalla kommitténs förslag till hyror m.m.
- * 500 :- beviljas som bidrag till isbana i Nordantjäl.
- * Lärarbostaden i Flyns skolhus repareras för 9.070:-.

- * Ramsele polisdistrikts polisförbund påtalar vissa brister beträffande arrestlokalen i Edsele. Kn beslutar att åtgärda bristerna omgående.
- * Nytt avtal sluts med arkitekt Rehnmark för de uppdrag han utför för byggnadsnämndens räkning.
- * Personalen på kommunal- och byggnadskontoret får lediga lördagar under sommaren.
- * Byggnadstekniska nämnden förvarnar om att vattentäkten i Ramsele sinat och brunnen i det närmaste är tom. En ledning har provisoriskt lagts ner från den gamla till den nya vattentäkten. En utredning tillsätts rörande vattentäktens framtida belägenhet och utformning. 40.000:- anvisas så småningom till ny vattentäkt.



Flottningsbåten Stor-Finn med herrar Bertil Edström och Nils Hällqvist ombord

Vallen blir dyrare än beräknat och 75.000:- ytterligare måste anvisas.

* Studieförbundet ABF är en mycket aktiv folkbildare och även för år 1962 planeras stora satsningar på utställningar, studiematerial och cirkelverksamhet både i de omkringliggande byarna och inne i Ramsele samhälle.

* Beslutas att fr.o.m. läsåret 1962/63 ska obligatorisk 9-årig grundskola införas.

* En hel del ansökningar om kommunala bidrag till enskilda vägar och utfartsvägar inkommer varav de flesta beviljas.

* Beslut hade sedan tidigare fattats att bygga VA-anläggning i Ramsele samhälle. Av olika anledningar har bygget av avloppsanläggningen fördröjts. Kungl. Väg- och vattenbyggnadsstyrelsen riktar allvarliga erinringar med anledning av att avloppsreningsanläggningen inte har blivit utförd.

1962

* Länsstyrelsen begär alltid att kommunen ska lämna yttrande när bolag m.fl. avser att köpa mark och fastigheter belägna inom kommunen. Oftast fattar Kn beslut om att tillstyrka bifall till framställningen.

* Byggnadsarbetareförbundet har i skrivelse påtalat önskemål om åtgärder för att lindra arbetslösheten bland byggnadsarbetare. Man anser att de nämnder och styrelser som ansvarar för byggnadsärenden och projekt borde kunna agera kraftfullare och effektivare.

* Frågan om parkeringsplatser och trafiksäkerhet inom Ramsele samhälle diskuteras.

aste är tom. En ledning har provisoriskt lagts ner från den gamla till den nya vattentäkten. En utredning tillsätts rörande vattentäktens framtida belägenhet och utformning. 40.000:- anvisas så småningom till ny vattentäkt.

* Beslutas att avsätta 130.000:- till byggande av avloppsanläggning i Ödsgård, statsbidrag utgår för projekteringen.

* En del ytterbelysningsföreningar söker, och beviljas bidrag.

* Beslutas att sälja skolhuset i Rensjön.

* Byggnadsnämndens planförslag över Ramselesjöns fritidsområde godkänns. Byggnadsnämnden har också upprättat utomplansbestämmelser för områden kring sjöarna Nässjön, Ramselesjön, Lafssjön och Stora Ranasjön, även detta tillstyrks.

* Linjetrafik för person- och godsbefordran går mellan Lövåsen och Edsele kyrkby (4 dagar i veckan).

* VA-anläggningen i Ramsele-

- * Beslutas att förvärva mark för uppförande av högreservoar i Edsele.
- * Lungsjöns IF får 500 kronor i bidrag till bygge av isbana.
- * Beslut hade tidigare fattats om att sälja Rensjöns skola. En bygdegårdsförening har bildats i byn och skolan skänks till föreningen.
- * Strandmons bygdegårdsförening ansöker om medel att reparera bygdegården. 1000:- beviljas.
- * Sommaren 1961 öppnades en turistbyrå i Ramsele och företagarnämnden anser att man även denna sommar ska hålla en turistbyrå öppen. Företagarnämndens förslag gillas.
- * Gamla häradsskrivarkontoret byggs om till lägenheter och rustas för 120.000 kronor.
- * Stensjögruvans intressentförening (70 medlemmar) har i skrivelse till Kn hemställt om bidrag för fortsatta undersökningar vid gruvan. Beslutas att bevilja ett lån på 10.000:-.
- * Ett nytt kraftverk i Edsele planeras.
- * Gideåbergs folkskola skänks till bygdegårdsföreningen.
- * Frågan om byggande av fler hyreshus är åter uppe till diskussion och en utredning tillsätts.
- * Byggnadstekniska nämnden har kostnadsberäknat VA projektet i Ödsgårdsmon och summan slutar på 561.000 kronor. Ärendet bordläggs för ytterligare utredning beträffande möjligheterna till finansiering.
- * En om- och tillbyggnad av skolan i Edsele planeras att starta år 1963. Beslutas att avsätta 700.000:- ur investeringsfonden till det planerade skolbygget.
- * F.d. Bergs pensionat Nyland 3:69 förvärvas av kommunen till ett pris av 33.000:-. Viss del av fastigheten Nyland 2:30 köps också in av kommunen. Syftet med markköpen var att disponera områdena till tomtmark.
- * En respirator köps till läkarmottagningen av Kn.
- * Det kommunala bostadstillägget höjs till 400:-/år för ensamstående och 500:-/år till gifta pensionärer.
- * Ny skolorganisation fastställs. Flyn och Vallens skolor kan inte längre, på grund av elevunderlaget, kvarstå i sina nuvarande skolformer. En skola intill vägskälet i Högberget ska uppföras av delar av Flybrännans skolhus.
- * Skogsfastigheten Vägersjö 1:2 köps in till ett pris av 130.500:-

1963

- * Ett önskemål från provinsialläkare Peter Molin att få köpa en blodcentrifug, tre avfallsbehållare, tre pallar, stege till undersökningsbräns samt diverseinstrument till en kostnad av 1.126:- bifalls av nämnden.
- * En räknemaskin av märket Addo 2353 anskaffas till kommunalkontoret. Leverantör är firman Merkur i Sollefteå.
- * Nämndsordföranden uppdras att söka bidrag ur regleringsfonden för vägbygge mellan Stamåsen och Vimmeråsen.
- * Hörnquists Elektriska inkommer med ett anbud på 450:- för 10 st mer eller mindre skadade pumpmotorer ur kommunens förråd. Med villkoret att nämndsordföranden först får köpa en 3 hkr:s pump för eget bruk till en kostnad av 100:-, godtas anbudet.
- * Tandläkare Olle Anderssons svårigheter att få behålla sina anställda tandsköterskor någon längre tid tror han beror på de undermåliga bostäder sköterskorna disponerar. Andersson begär dels en renovering av dessa bostäder och dels medel för inköp av möbler. Nämnden beslutar i huvudsak enligt Anderssons framställning.
- * Arbetsförmedlingens f.d. lokaler i Mogården byggs om till bostadslägenhet.
- * Ramsele IK beviljas 4.000:- för inköp av ny sarg till isbanan vid realskolan.
- * Till vintervägplogning och snöröjning på torget, väg till Nipgården samt väg till häradsskrivarekontoret, får Ramsele Vägförening ett anslag med 2.500:-.
- * Kn beslutar att Ramsele ska representeras i den s.k. Sundsvallsutställningen 1963 medelst två skärmar om vardera 100 x 140 cm. För ändamålet inköps även två kommunflaggor.

* Bland ansökningarna till tjänsten som tvättmästare vid det kommunala tvätteriet väljs fröken Marianne Forslund från Kvarnby.

* Då nämnden ställer sig tveksam till behovet, beslutas att ärendet rörande anskaffning av kortvågsradio till samtliga brandbilar i kommunen bordläggs. Frågan har väckts genom länsbrandsinspektör Vilhelm



Privathotellet i Ramsele. Huset revs omkring 1970

Tells skrivelse till brandstyrelserna och kommunalnämnderna i Västernorrlands län.

* Vid behandling av inkomna framställningar om anslag till organisationer beslutar nämnden sålunda: Ångermanlands turistförbund avstyrkes, Västernorrlands Läns Jaktvårdsförening avstyrkes, Svenska Diakonsällskapet avstyrkes, Sveriges Dövas Riksför-

bund avstyrkes, Estniska Nationalrådet avstyrkes, Stiftelsen Sommarsol SVR:s Barnkoloni tillstyrkes 100:- att upptagas i 1964 års budget.

* En ansökan från Svanö AB om förvärv av Hällåsen 1:16 och 1:18 i Edsele socken bifalls under förutsättning att bolaget avstår ett område, en landtunga som skjuter ut i Ramselesjön. Området anses av nämnden vara synnerligen lämpligt som friluftreservat.

* Folkskollärare Karl Axel Longs anhållan om övergång till oljeeldning i lärarbostaden i Vägersjö godkänns av nämnden. En oljecistern om 5.000 liter ska därför installeras.

* Nämnden mottar en motion från hr Hugo Källkvist om att vidta kraftåtgärder för att, dels skapa arbetstillfällen för den redan befintliga befolkningen, och dels locka till inflyttningar. Detta bör bl.a. ske genom att till företagande ändamål upplåta de tomma lokaler som kommunen förfogar över. Dessutom bör en person anställas som kan organisera arbetet med den framtida planeringen och företa adekvata utredningar. Av Kf får nämnden uppdraget att vidtaga och verkställa de syftemål som motionären avser.

* Skolstyrelsen begär renovering och delvis ombyggnad av rektorsbostaden i Centralskolans äldre skolhus till en beräknad kostnad av 28.000:-. Nämnden tillstyrker bifall.

* Nämnden beslutar föreslå Kf ett bidrag av 3.000:- till Nordantjåls IK för i första hand förbättring av fotbollsplanen.

* Hundskatten för år 1964 föreslås Kf att fastställas till 30:- per hund.

* Nämnden beslutar tillstyrka ett bidrag av 120:- till fruarna Inez Engerot och Helga Andersson till omkostnader för en vävkurs i Lungsjön.

* Beslut fattas om utbyggnad av Ramsele Centralskola till en beräknad kostnad av 3.720.000:-.

1964

* En telefonkiosk med en s.k. tremyntsapparat ska placeras i centrala Edsele som ersättning för den nedlagda telestationen.

* Brandchef Carl Jarbo anhåller om en ny jeep till brandkåren som ersättning för det 17-åriga fordon som på sin tid överlämnades som gåva till kåren. Nämnden föreslår en nödortftig reparation av den befintliga jeepen samt att medel för en ny tas med i nästa års budget.

* Nämnden beslutar tillstyrka Företagarnämndens förslag att låta Systembolaget öppna ett utminuteringsställe i Ramsele.

* En extra ordinarie musiklärartjänst ska tillsättas i kommunen fr.o.m. läsåret 1964/65.

* Skolstyrelsens föreslår nedläggning av Ovanmo skola och att eleverna flyttas till Ramsele centralskola. Nämnden tillstyrker förslaget.

* Ett antal mjölkbönder från Stenviksstrand anhåller om kommunalt bidrag till förbättrade mjölktransporter för byn. Nämnden beslutar föreslå avslag.

* Växjöläkaren Sylve Berglund erbjuds, som ende sökande, tjänsten som provinsialläkare i Ramsele. Dr Berglund accepterar med villkoret att omfattande förändringar görs av läkarbostaden.



industri tvätt 0:95:-/kg.

* Hr Gösta Lövgren ansöker om borgenslån för att kunna utveckla sin minkfarm i Ramsele.

Nämnden beslutar föreslå Kf att teckna borgen under fem år för ett lån på 8.550:-.

* Nämnden beslutar tillmötesgå fröken Gunborg Hällkvists förfrågan om att få hyra barnbespisingens lokalen i Vallens skola till tunnbrödsbageri.

* Efter genomgång av en handfull ansökningshandlingar utses hr Olof G. Ohlsson till ny skorstensfejarmästare för Ramsele kommun. Tjänsten tillträds 1 oktober 1964.

* Edsele bygdegårdsförening får ekonomiskt stöd till ny bygdegård.

* Kn beslutar tillstyrka fritidsnämndens förslag att anordna campingplats vid gamla prästgården. Ett förslag om att höja hundskatten till 50:- för år 1965 går till omröstning. Med en rösts övervikt beslutas dock att hundskatten förblir vid 30:-.

* Då inget kommunalt polisväsende finns fr.o.m. 1 januari 1965, beslutar nämnden att Ramsele polisdistrikts ombildade polisförbund, som uteslutande bildats för polisväsendet, upplöses nämnda datum.

* Ett nytt förslag till brandordning för kommunen upprättas.

* Rensjö bygdegårdsförening beviljas bidrag med 5.000:- för upprustning av bygdegården.

Nämnden godtar enhälligt förbehållen.

* En ansökan från Svanö AB om förvärv av Rensjön 1:38, med undantag av ett tomtområde kring mangårdsbyggnaden med närliggande uthus, tillstyrks av nämnden.

* Skolstyrelsen uppdras att undersöka möjligheterna att kompensera Edsele Betaniaförsamling för det slitage som åsamkats församlingens lokaler till följd av att dessa under 18 års tid använts som skolbarnbespising.

* Tvättavgifterna vid den kommunala tvätten anses ligga på en för låg nivå. Framledes ska tvätteriet nyttja samma taxa som motsvarande tvätterier i Junsele kommun; inlämningstvätt 1:20:-/kg och

* Nye skorstensfejarmästaren Olof G. Ohlsson föreslår en höjning av sotningstaxan, då denna enligt riksförbundets rekommendationer ligger under normaltaxan, en normaltaxa som dessutom sedan länge tillämpats av exempelvis Långsele, Fjällsjö, Ådalsliden och Junsele. Nämnden tillstyrker bifall.

1965

* En jeep, komplett med röd lack och försedd med texten "Ramsele Brandkår", av märket Volvo Laplander L3314 PU köps till brandkåren för 19.600:-. Leverantören, Motor-Compani AB i Sollifteå, avräknar 3.100:- inbyte för kommunens gamla Willys Jeep.

* Hotell Färnlöfs ägare tillåts förlänga utskänkningstiden för rusdrycker med en timme, till klockan 24:00.

* Nämnden bidrar med 100:- till länsinsamlingen för landshövding Eric Wesström, i samband



Lärarkollegiet vid Ramsele kommunala realskola läsåret 1962/63

med att denne lämnar sitt ämbete.

* Skolstyrelsen anhåller om att det, i samband med centralskolebygget, även byggs en simhall under den blivande gymnastiksalen. Nämnden tillstyrker begäran.

* Gamla skolhuset i Meåfors säljs till herr Hjalmar Brodin efter att den tidigare spekulanten dragit sig ur affären.

* Västernorrlands landsting meddelar att en allmän hälsoundersökning planeras från hösten 1965. Som bidrag till kommunens omkostnader lämnar landstinget 50 öre per undersökt invånare.

* Fritidsnämnden föreslår att en skidbacke med lift anordnas på Rågåsen. Representanter från Ramsele IF har tillsammans med en rådgivande specialist föreslagit lämplig plats och kyrkorådet har godkänt att backen får anläggas på kyrkans mark. Kn beslutar förorda förslaget.

* En utredning tillsätts för att undersöka hur badplatsen i Gideåberg kan förbättras. Bl.a. saknas såväl badbrygga som omklädningshytter.

* Byggtekniska nämnden får i uppdrag att utreda och kostnadsberäkna anläggande av tennisplan bestående av två banor i centrala Ramsele.

- * Arkitekt Rehnmark från Sollefteå anlitas för att upprätta förslag på lämplig utformning av torget i Ramsele.
- * Åtta av kommunens fastigheter är i behov av renovering. Efter anbudsförfarande föreslås Byggnads AB Joel Fångström få uppdraget.
- * Uppdraget att flytta och återuppbygga de kommunala verkstadslokalerna från Högberget till industriområdet längs Näsåkersvägen läggs ut på anbud.
- * Systembolaget låter meddela att det alltjämt inte är aktuellt att öppna butik i Ramsele.
- * Interimkommittén för djursjukhus i Norrland anhåller om ekonomisk garanti motsvarande 450.000:- för ett framtida bygge av djursjukhus i samverkan med försvaret. Kn beslutar bordlägga ärendet.
- * En anhållan från Betelförsamlingen i Holmsta att få köpa gamla småskolan i Gideåberg avslås av nämnden.
- * Kn beslutar enhälligt att avslå den utredning som ska utgöra underlag för en sammanslagning av Ramsele, Fjällsjö och Tåsjö kommuner.
- * Konstnären Ivar Hjertqvist får uppdraget att utföra en målning i den s.k. skyddade verkstadens matsal. Konstverket, vars motiv ska anknyta till arbete och fritid, får formatet 2 x 2 m.

1966

* Stockholm Superfosfat Fabriks AB låter meddela att AB Grävmaskiner i Sundsvall får entreprenaden på brytning, och transport till Helgums station, av kvarts från Långsjökullen.

* På uppdrag av byggnadsnämnden upprättar länsarkitekt Stig Elmquist förslag till byggnadsplan för den del av Nyland by som ligger norr om ålderdomshemmet.

* Kn beslutar söka medlemskap i nybildade Västernorrlands Turisttrafikförbund.

* Fyra lägenheter, avsedda för ensamboende eller vikarierande lärare, inreds i gamla skolhusets övervåning vid centralskolan.

* Länsstyrelsen ger kioskägare Elof Karlström tillstånd att idka försäljning på torget i Ramsele för försäljning "av juice, alkoholfria drycker och glass samt varm korb med bröd eller potatismos och senap, som tillhandahålles i samband med korven".

* För att uppmuntra fåravel, och dessutom bidra till vårdandet av ett öppet landskap, föreslår Västernorrlands Fåravelsförening att kommunerna i länet köper stängselnät som under vissa premisser utlånas till verksamma fårägare. Kn beslutar bifalla företagarnämndens förslag att anslå 5.000:- till inköp av stängsel.

* Herr G. Wallander, Ramsele Industri AB, anhåller om att "Gamla Viken" ställs till företagets förfogande för företagartutbildning, samt ett kommunalt bidrag per utbildningstimme. Nämnden beslutar föreslå Kf att tillmötesgå anhållan.

* En kommitté på tre personer tillsätts för att granska förutsättningarna för bildandet av en stiftelse för småindustri/industrifond i kommunen.



Knut Jonsson, Tynnerås, i en mopedbil av märket Trojan

- * Kn beslutar placera ut listor för "Nationalinsamlingen för Vietnam" runt om i kommunen.
- * Vägersjö Byggnadsförening anholder om att för en symbolisk summa få förvärva paviljongen vid Utanede sjukhem, bygga om denna och nyttja den som serveringslokal vid festplatsen i Vägersjö.
- * Turistinformationskartor ska sättas upp invid riksvägarna 331, 341 och 950. På grund av övergången till högertrafik ska kartorna sättas upp på vänster sida av vägen och under hösten 1967 flyttas till den högra.
- * Då valdistrikten i Vägersjö och Gideåberg endast har 82 respektive 136 röstberättigade personer, och då befolkningen framledes väntas ytterligare minska, föreslår valnämnden att de båda distrikten slås samman. Kn tillstyrker förslaget.
- * Distriktsveterinär G. Pettersson rekommenderar nämnden att avslå en anhållan från bönder i Edsele och Gideåberg om en bestämd mottagningsdag i veckan för veterinärbesök.
- * Herr Eric Ericsson utses till kommunens representant i den nybildade Ramsle Teaterförening.
- * Efter avslutad utredning föreslår nämnden att byborna i Gideåberg tilldelas 700:- till upprustning av byns badplats under förutsättning att de själva utför arbetet.
- * Kn beslutar föreslå att lekskola, i barnavårdsnämndens regi, inrättas i Ramsle fr.o.m. höstterminen 1967.
- * Med anledning av den förestående högertrafikomläggningen kallar länsstyrelsen till sammanträde med "representanter för av dessa frågor berörda kommunala organ".

1967

- * Orrje & Co får uppdraget att undersöka möjligheterna för en flygplats i Västra.
- * Ramsle kommun ansluter sig till Föreningen Skogsträdsförädling under femårsperioden 1967 - 1972.
- * Droskägare Thorsten Edholm beviljas 1.500:- för inköp av syrgas- och återupplivningsapparat samt slemsugpump till sin drosk- och sjuktransportbil.
- * Ett 20-tal av kommunens småföretagare ska visa prov på sina produkter i utställningen *Ådalen 67*. Syftet med projektet är i första hand marknadsföring, men kan även bli ett betydande steg mot ett vidare samarbete inom regionen.



Hinrik Isakssons ångmaskin i Aspåsen

- * Såsom borgensman för konkursdrabbade Ramsle Industri AB krävs nu kommunen på borgenssumman 325.000:- av Länsparbanken. Banken erbjuder dock ett nytt lån på samma summa till rörlig ränta (f.n. 7%) och amortering under högst fem år. Kommunen avböjer offer-ten.
- * Kommunen köper mark för byggande av s.k. temporära åldringsbostäder; 12 - 16 bostäder i Ramsle, Nyland (8:1) och fyra i Edsele, kv. Hammaren.
- * RIAB:s verkstadslokaler hyrs ut till AB Thematic, Sala.
- * En kommitté om fem personer tillsätts för att lämna förslag på placering av ny idrottsanläggning, bestående av ishockeybana och tennisbanor mm.
- * Kn beslutar att nipröjning ska utföras som kommunalt beredskapsarbete.
- * Under de 15 år som den kommunala musikundervisningen pågått har denna enbart skötts av "obehöriga" lärare. Nu ska därför en ordinarie musiklärartjänst inrättas i kommunen.
- * En byggnadsplan för delar av byarna Krånge och Nyland fastställs.
- * Edsele vägbelysningsförening beviljas bidrag med 35.000:- till ombyggnad av vägbelysningsnätet inom Ödsgård, By, Nordanåker och Åkerö byar.

- * Hugo Svee utses till ny ledamot i styrelsen för stiftelsen Ramsele Musikfond.
- * Ångermanlands Distriktloge av IOGT beviljas ett ekonomiskt bidrag av 12.000:- för anställning av en instruktör, vars uppgift bland annat ämnar bli fullföljande av den verksamhet bland ungdomar i åldern 13 - 16 år som påbörjats under gångna vårtermin.
- * Nämnden beslutar föreslå Kf att, i god tid innan det förestående valet, minska antalet ledamöter i följande nämnder och styrelser: Barnvårdsnämnden (från nuvarande 8 till 7), Biblioteksstyrelsen (fr. 7 till 5), Nykterhetsnämnden (fr. 6 till 5), Skolstyrelsen (fr. 15 till 9), Socialnämnden (fr. 15 till 9), Skogsfastighetsstyrelsen (fr. 7 till 5).



Ramseles första bensinstation fanns i Nyland

- * Kungl. Maj:t tilldelar Ramsele kommun 5.000:- ur Fonden för friluftslivets främjande att användas till förbättring av de sanitära anordningarna vid kommunens campingplats.
- * AB Facit får uppdraget att upprätta förslag på ny möblering av kommunalkontoret. De utrangerade möblemanget ska i första hand användas vid inredning av Thermatics lokaler och i andra hand erbjudas ortens företagare.
- * Kommunen får statsbidrag för arbetskostnader

rörande vatten-, avlopps- och dagvattenledningar inom Ramsele. Arbetet ska utföras som beredskapsarbete, och företrädesvis kommer äldre, lokalt bunden arbetskraft att anlitas.

- * Martin Sörlin avgår efter 12 år som ordförande i Kn.
- * Centrala byggnadskommittén (CBK) bildas då det fortfarande råder bostadsbrist i kommunen.

1968

- * Gustaf Höglin väljs till ny ordförande i Kn.
- * Den av Kf tillsatta kommittén för utredning av den kommunala PR-verksamheten betraktar följande faktorer som de mest betydelsefulla när det gäller en kommuns anseende; God ekonomi, God personalvård, Klok skattepolitik, Långsiktig planering, Personalens uppträdande, Muntlig och skriftlig korrespondens och Framsynta kommunalmän.
- * Byggnadsnämnden föreslår att den s.k. Utsiktsnipan ombildas till ett naturreservat, för att åt framtiden bevara kommunens "vackraste och mest kända utsikt".
- * Lokala studieförbund får extra bidrag för studiecirkel om högertrafikomläggningen.
- * Kommunen köper Hotell Färnlöf, inklusive fastigheten Nyland 1:8, av fr. Anna-Stina Eliasson. Köpeskillingen blir 331.100:-.
- * Ramsele Snickerifabrik får uppdraget att uppföra tio fritidsstugor vid Ramselesjön.
- * Kommunalt bidrag utgår till enskilda skogsägare för ungskogsröjning med 50% av den enskilde skogsägarens kostnad. Röjningen utförs som beredskapsarbeten.
- * Knut Mattsson, Ramsele, utses till ny brandchef efter avgående Carl Jarbro.
- * Ett förslag från samarbetsnämnden om inrättande av industristiftelse avslås av nämnden.
- * Nipsippans växtområden behöver översyn, enligt byggnadsnämnden. Främst är det Nylandsänget, "Kodalen", några områden i Edsele och Backinget. Nämnden beslutar föreslå att 4.700:- anvisas ändamålet.

* Nya avgifter för sophämtning fastställs till 69:60/år för ett egnahemshushåll (dock tillkommer 10:- om fastighetsägaren använder egen tunna i stället för säcksystemet), och för hushåll i hyreshus blir det nya priset 74:40/år.

* Gatubelysning från nya bron över Faxälven till Lungsjövägen ska dras med hjälp av svårplacerad, äldre arbetskraft. Ca 1/3 av kostnaden utgörs av statsbidrag.

* Innehavare av apoteket i Sollefteå, Per Westling, påpekar i en skrivelse att Ramselefilialens lokaler är otidsenliga och dessutom att apoteket ligger för långt ifrån centrum. Nämnden beslutar uppdraga till byggnadskommittén att i samband med planering för kommande nybyggnad beakta apotekets behov av lokaler.

* Projektet "Provhus i barkbetong" avslutas då man funnit resultaten av gjutningsproven otillfredsställande. Dessutom ska kommunens intressen i bolaget AB Barkbetong snarast möjligt avvecklas.

1969

* Gamla telelokalerna i bankhuset hyrs ut till Carlssons Offsettryckeri.

* Ett flertal ansökningar om, dels nybyggnadsbidraget till småhus, och dels om bidrag för enskilda va-företag, inkommer till kommunen.

* Tre "intensiva letare", Werner Nilsson, Gunnar Nilsson, båda Ramsele och Per Olof Persson, Högbynäs, belönas för sina prestationer under Mineraljakten Y 68.

* Nämnden beslutar föreslå Kf att, 1) undervisningen vid Imnäs skola läggs ned fr.o.m. läsåret 1969/70 och att barnen därefter hänvisas till Forsnäs skola, Ådalslidens kommun, och 2) undervisningen vid Vägersjö skola centraliseras till Edsele skola fr.o.m. samma läsår.

* Ramsele folkbibliotek får tilläggsanslag för inköp av grammfonanläggning som planeras bestå av 4 st. lyssnarapparater, högtalare och bandspelare.

Under året föreslår nämnden bl.a. följande projekt som beredskapsarbete:

- turiststig genom den s.k. Kodalen.
- utförande av gatubelysning längs väg 331.
- rivning av saneringsfastighet i Ramsele centrum.
- anläggande av bad vid Edslan i Edsele.
- ombyggnad av Hotell Färnlöf.
- nybyggnad av busstation och busstorg i Ramsele.
- asfaltering av torget i Ramsele.

* Efter en framställan från Biblioteksstyrelsen anslås 6.500:- till inköp av textilier och möbler i samband med bibliotekets flytt från församlingshemmet till nya skolan i Edsele.

* Länsstyrelsens översyn av kommunens indelning i valdistrikt orsakar en del förändringar; Gideåbergs valdistrikt överförs till Ödsgård och Vallens och Imnäs valdistrikt överförs till Kyrkbygd.

* Nämnden beslutar uppdraga till byggnadskontoret att planera ytterligare pensionärsbostäder.

* Broar över Prästbäcken och Molinsbäcken i Edsele ska byggas.

* SJ föreslår nedläggning av vagnslasts- och styckegodstrafik vid Betåsen fr.o.m. 1 juni 1970.

Nämnden motsätter sig förslaget då fungerande godstrafik vid Betåsen är av stor vikt för kommunen.

1970

* Två alternativa tidpunkter för kommunsammanslagningen med Sollefteå diskuteras; 1 januari 1971 och 1 januari 1974. Nämnden beslutar föreslå Kf det senare alternativet.

* Fritidsnämnden föreslår att en ordinarie fritidsassistenttjänst inrättas. Tanken är att den nye assistenten ska hålla kontakt med olika organisationer beträffande lokaler och anläggningar samt biträda idrottsföreningarna inom kommunen som instruktör.

- * En ny brandbil av typen Volvo N 86-44 till ett pris av 45.000:- köps in till kommunen. Leverantör är Motor-Companiet i Sollefteå.
- * Den lokala skattemyndighetens (häradsskrivarens) mottagning i Ramsele dras in på grund av minskande besöksfrekvens.
- * Kommunalkamrer Jan Andersson överväger att lämna Ramsele då tjänstebostaden inte uppfyller hans krav på komfort. Nämnden beslutar medverka till att lämplig bostad anvisas samt att erbjuda Andersson en något förmånligare löneplacering. Inte desto mindre bestämmer sig Andersson för att begära avsked från sin tjänst och flytta från orten. Till ny kommunalkamrer utses sedermera herr Sven Pettersson.
- * Kn beslutar anföra besvär hos Kungl. Maj:t över Länsstyrelsens beslut om ändrad valdistriktsindelning.
- * Representanter från Sollefteå sjukhus har vid ett besök påtalat behovet av en vårdcentral i Ramsele. Nu planeras en central, vars yta skulle bli ca 200 m², som ska kunna erbjuda husmodersgymnastik, barn - och mödravård samt sjuksköterskemottagning, och dessutom vara handikappanpassad. Nämnden beslutar överlämna ärendet till byggnadskontoret för beaktande.
- * Västra Ångermanlands kommunaltjänstemannaavdelning föreslår att en företagsnämnd inrättas i kommunen. Kn bifaller framställningen.
- * Brandsoldaterna i Edsele entledigas från sina uppdrag då brandkårens verksamhet centraliseras till Ramsele. LION:s får i uppdrag att sälja utranterat material på auktion, där bruttointäkterna ska delas lika mellan hjälporganisationen och kommunen. Den brandbil som varit stationerad i Edsele säljs mot anbud.
- * Bygården i Edsele får tilläggsanslag för inläggning av mattor och inköp av elektrisk spis och kokkärl.
- * Postverket överväger nedläggning av diligenslinjen Strömsund - Ramsele på grund av dålig lönsamhet och anhåller om ett uttalande från kommunens i frågan. Nämnden beslutar att motsätta sig den föreslagna förändringen.
- * Nämnden föreslår Kf att affärs- och bostadshus (s.k. Centrumhus) till en kostnad av 1.900.000:- uppförs i Ramsele centrum på fastigheten Nyland 1:13.
- * Hotell Färnlöf utarrenderas till källarmästarparet Frank och Elisabeth Kjernsvik. Arrendatorn förvärvar även befintligt lager av matvaror och drycker, vilket kommunen förpliktar sig att på samma villkor återköpa om arrendatorn "drabbas av obotlig sjukdom eller faller ifrån".

1971

- * Länsstyrelsens föreslår en ny lantmäteriorganisation, med innebörden att Ramsele fortsättningsvis ska tillhöra distriktet med Sollefteå kommunblock och Fjällsjö kommun. Med distriktskontoret stationerat i Sollefteå och blott ett, på obestämd tid framåt, lokalkontor förlagt till Ramsele, motsätter sig Ks bestämt förslaget.
- * Då livräddningsbåten totalförstördes under fjolårets badsäsong, söker fritidsnämnden anslag för inköp av en ny båt, vilket också beviljas med 750:-.
- * Centralantennanläggningarna i kommunens fastigheter kommer att kompletteras med nödvändig utrustning för att möjliggöra TV2-mottagning.
- * Kommunstyrelsen föreslår att en begäran ingås till Nya Systembolaget om att systembutik öppnas i Ramsele. Ks anser att eftersom Ramsele tätort är ett naturligt handelscentrum för kommunens invånare, och att de kunder härifrån som handlar systemvaror i Sollefteå eller Strömsund även köper andra produkter som annars skulle ha inköpts i hemortens butiker.
- * Kommunfullmäktige tillstyrker att logen Fosterlandsvän, för sanering av samlingslokalen Faxen, beviljas statligt saneringslån och rekonstruktionsbidrag om sammanlagt 270.000:-.
- * Barnavårdsnämnd, nykterhetsnämnd och socialnämnd avvecklas och ersätts av en nyinrättad social centralnämnd.

* Fritidsnämnden får 10.000:- för framställning av nya turistbroschyrer. Då man vill locka turister även annan tid än juli månad, kommer den nya utgåvans bildmaterial att kompletteras med intervyer.

* Medel anslås för anläggning av tolv stycken minigolfbanor på grönområdet mellan busstationen och nipkanten söder därom.

* Edsele AIK anhåller om bidrag för iordningställande av ett 2,5 km långt elljusspår. Ks återremitterar ärendet till byggnadskontoret för kostnadsberäkning.

* För att underlätta inplaceringen av tjänstemän från Ramsele vid kommunsammanläggningen med Sollefteå i januari 1974, återbesätts inte den lediga kommunalingenjörstjänsten, utan Ramsele ges istället tillgång till Sollefteå kommuns fastighetsingenjör en dag/vecka.

* Den nya renhållningslagen (SFS 892-70) innebär för Ramsele kommuns del att det kommunala renhållningsansvaret inte bara omfattar hälsovårdstatorterna Ramsele och Edsele, utan utvidgas till att gälla hela kommunen. Kf ansöker om dispens från renhållningsskyldigheten för de byar där "avstånd, antal hushåll och befolkningsutveckling är sådan att kommunal renhållning varken nu



Vykort. Flygfoto över Ramsele ca 1958

eller senare synes motiverad".

* Med anledning av den obetydliga inkomst (28:50 under år 1970) som erhållits i samtalsautomaten på skoltomten, Nordantjäl vill Televerket nu avlägsna telefonkiosken. Ks beslutar föreslå omplacering av kiosken till Nordantjäls affär för att där eventuellt åstadkomma större lönsamhet.

* Efter ett sammanträde med kommunstyrelsens arbetsutskott beslutar Kf, dels att upphäva sitt beslut av den 23. 1. 1970 § 1, om sammanläggning med Sollefteå kommun den 1 januari 1974, och dels att ingå till Kungl. Maj:t med begäran om att få kvarstå som egen kommun.

1972

* Polismästaren föreslår att antalet polismän inom Ramsele lokalvaktområde minskas från nuvarande fem till fyra personer. I ett yttrande hävdar Kf att det faktiska antalet tjänster under en längre tid bara varit tre, varför man nu, vid en eventuell personalminskning till fyra man, också kräver att styrkan, även i realiteten, ska vara just *fyra* man.

* Brandchef Knut Mattsson anhåller om att få köpa en trådlös personsökare till brandkåren. Ks beslutar att, om det är ekonomiskt möjligt, uppta 25.000:- vid upprättande av 1973 års budget.

* Arvid Östman, Terrsjö, beskriver i en motion de skadeverkningar som bävrar förorsakar i kommunen. Motionären anholder dels om tillstånd att riva ett antal dammar, och dels om en lösning av ersättningsfrågan. Kf beslutar att ingå till Länsstyrelsen med yrkande om åtgärd. Efter utförd besiktning meddelas dock att vare sig Länsstyrelsen eller Naturvårdsverket för närvarande har några medel för att ersätta skador orsakade av bäver. Däremot ger polismyndigheten tillstånd att riva vissa dammar.

* Länsstyrelsen har i sitt yttrande till Kungl. Maj:t avslagit Ramsele kommuns framställning om att få kvarstå som självständig kommun. Ks beslutar enhälligt att representanter från partierna ska uppvakta regeringen och understryka att det är ansvarslöst mot kommuninvånarna att tvingas till sammanslagning med Sollefteåblocket. Sedermera avslår även Kungl. Maj:t framställningen.

* Färdtjänst för handikappade införs fr.o.m. 1 juli. Den åkande svarar själv för grundavgiften 2:-, och 10% av resekostnaderna, i de fall dessa överstiger 20:-.

* Trädgårdskonsulent Torsten Lundgren, Hushållningssällskapet, påpekar brister i markplane-



Vykort. Edsele kyrka

ringen på ett antal platser i centrala Ramsele. Ks beslutar anslå 55.000:- till planteringar och trädgårdsprojektering, samt för anlitande av konsult.

* En stor satsning på fritidsfiske inleds. Bl.a. ska ädelfisk inplanteras i lämpligt vattensystem, och en mindre kläckningsanläggning byggs.

* Vägverket vill upphöra med snöröjning av gångbanor inom Ramsele samhälle, då trafiken vintertid bedöms så ringa att vägens körbana är fullt tillräcklig för all

trafik. Ks beslutar meddela Länsstyrelsen att snöröjning av denna led är en nödvändighet, då många skolbarn dagligen går den aktuella sträckan.

* Kommunen övertar ansvaret för Vagnede idrottsplats från Ramsele IK, eftersom kostnaderna för anläggningens skötsel blivit en alltför stor belastning för föreningens ekonomi.

* Partistödet höjs från nuvarande 600:- till 1.000:-.

* En björn har skjutits i Ramsele och frågan om inte kommunen ska försöka köpa det döda djuret diskuteras. Ks beslutar slutligen att ta kontakt med berörda myndigheter för att om möjligt förvärva björnen.

1973

* Flottledsrensning utförs i form av beredskapsarbete i Gideån, Eldsjöån, Lafsån, Kvarnån, Vimmervattenån och Tarån.

* En modernt utrustad lekplats byggs på den vildvuxna tomten bakom gamla föreningshuset i Edsele.

* Ks motsätter sig överlantmästarmyndighetens förslag om indragning av lantmäteriets lokalkontor i Ramsele. Ks påminner också i sitt beslut att Ramsele är klassad som serviceort, och ställer frågan, "hur skall servicen kunna bibehållas då staten endast fortsätter att bedriva avvecklingspolitik".

* Läkarestationen i Ramsele byggs till, och upprustas för att inrymma tvåläkarstation, distriktsköterska, arbetsterapeut m.m.

- * Ramsele Hembygds- och kyrkokör fyller 50 år. Kommunen uppvaktar med ett verk av den lokale konstnären Anselm Runo. Tavlan ska hänga i församlingshemmet.
- * Med anledning av den förestående sammanläggningen med Sollefteå, utses en festkommitté för att arrangera ett festligt och värdigt avslut på suveräniteten.
- * Ramsele jaktsskytteklubb beviljas ett kommunalt bidrag på 19.000:- för uppförande av en stuga vid älgskyttebanan. Stugan ska både fungera som sekretariat och som kaffeservering vid tävlingar.
- * Kf beslutar att Stiftelsen Ramsele Småindustrier får behålla sitt säte i Ramsele och bedriva sin verksamhet i Ramsele i oförändrat skick även efter 1 januari 1974.
- * Edsele Missionsförsamling beviljas ett bidrag av 1.000:- för installation av elektrisk värme i stora samlingssalen i Utanede missionshus.
- * Efter en begäran från Strandmons Bygdeförening efterskänker kommunen sina 21 andelar i bygdegården.
- * 1,5 miljoner kronor anslås till uppförande av ett hantverkarhus vars totala yta beräknas till ca 1.700 m². Huset, som till stor del ska finansieras genom statsbidrag, är avsett för uthyrning till bland andra Sollentunaföretaget AB Erik Sundberg som avser flytta sin verksamhet till Ramsele.

Slutord

Visserligen har Ramsele ända sedan medeltiden varit en viktig medelpunkt eftersom här fanns marknads- och tingsplats för hela övre Ådalen. Skogsnäringens uppsving under senare delen av 1800-talet har också haft stor betydelse för utvecklingen av samhällen som Ramsele och Edsele.

Vattenkraftsutbyggnaden av Faxälven, år 1940 – 1960, är ändå den period i Ramseles historia som kan betraktas som mest expansiv och utvecklande för ”det moderna samhället”. Ramsele tätort utvecklas under denna period som centralort med förebilder från storstädernas förorter i södra Sverige.

Flera stora hyreshus byggs, ett påkostat medborgarhus uppförs med nykterhetsrörelsen som ansvarig byggherre. Kommunen ansvarar för omfattande byggprojekt inom sina ansvarsområden. Ett nytt ålderdomshem byggs i Ramsele och en omfattande utbyggnad av skolan genomförs.

Vägar, belysningsnät, elektrifiering samt vatten och avlopp ordnas inte bara i centrala Ramsele och Edsele utan även i byarna utanför.

En nyinrättad realskola gör det möjligt för ungdomar att förkovra sig och söka sig vidare till ytterligare studier. År 1960 går 221 elever i Ramsele realskola.

I anläggarsamhället Storfinnforsen/Flybrännan går omkring 600 elever i skolan under de 15 år som samhället är i bruk.

Allt detta och mycket mer händer inom en tidsram av 20 år. Kommunalnämndens protokollsböcker berättar om ett samhälle som blickar framåt. De förtroendevalda i kommunalnämnd och fullmäktige tar ett stort ansvar för utvecklingen, resurserna finns i form av både pengar och markområden, och dessutom finns en befolkning som engagerar sig och tar ansvar.

Kommunarkivet i Sollefteå, vintern 2010

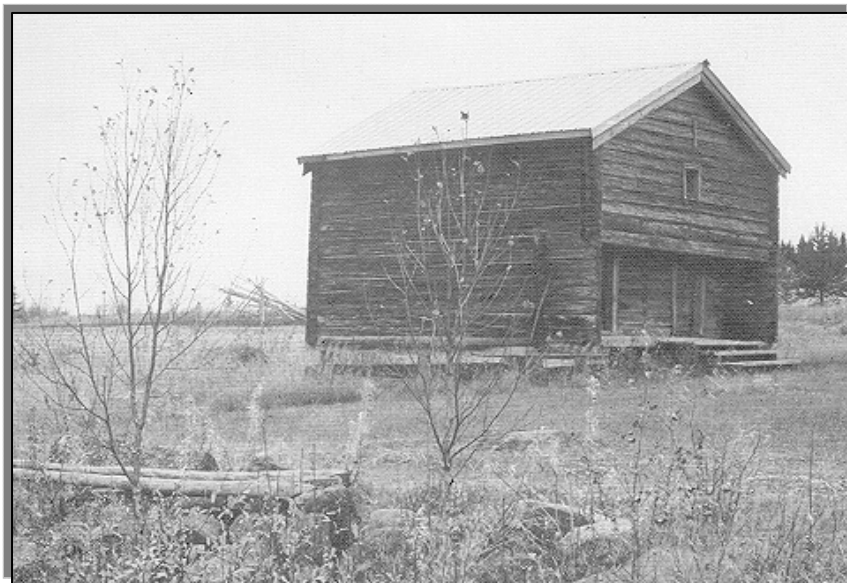
/Carina Alm & Tommy Lidgren



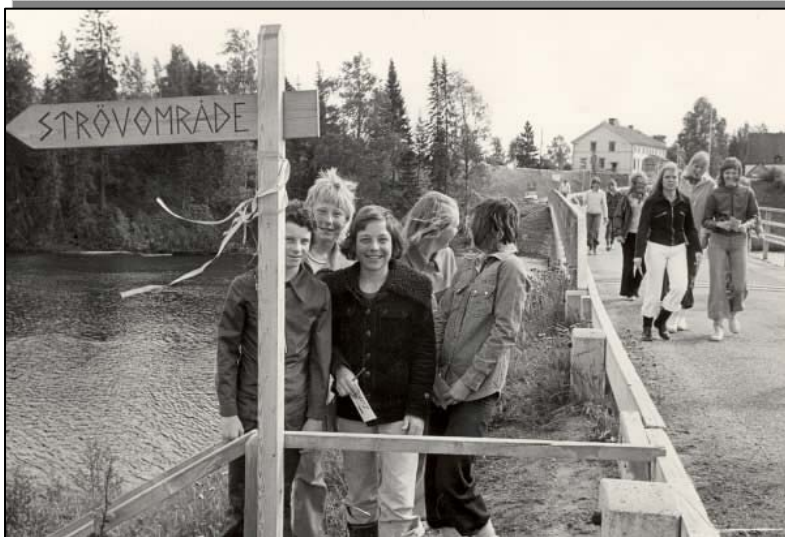
Barnkolonin i Nässjö



Svenska Handelsbanken i Ramsele



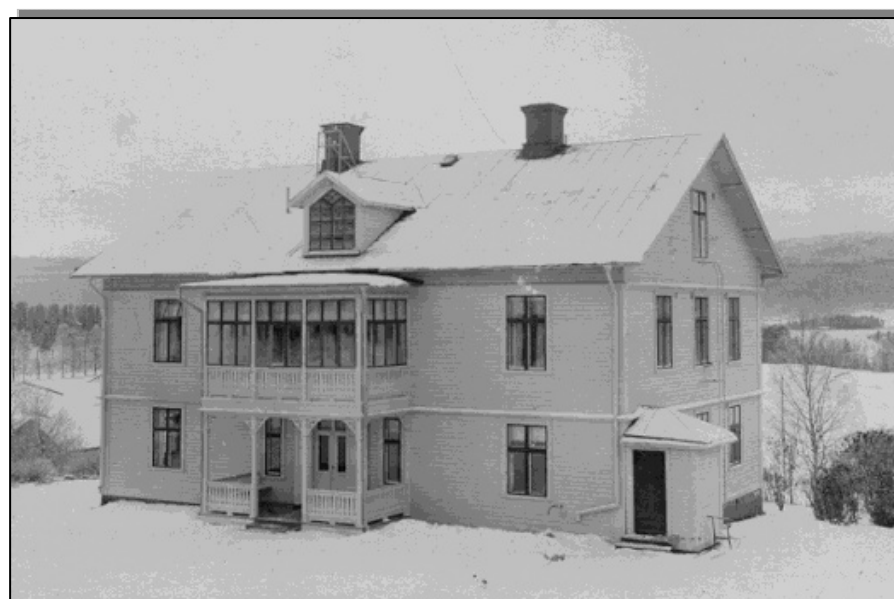
Ett s.k. dubbelhärbre i Lövåsen



Ungdomar på tipsrunda vid bron över Faxälven



Rensjönäset



Utandede sjukhem



Erik Anton Lundins mangårdsbyggnad där Mellansjö skola en gång var inhyrd



*Träskulpturer snidade av
Manfred Eriksson i Flyn*



Aktivitet på Regementets Dag

Pris 25:-